

INFORMACJA

O STANIE REALIZACJI ZADAŃ OŚWIATOWYCH NA TERENIE GMINY MIĘDZYLESIE W ROKU SZKOLNYM 2012/2013

(Obowiązek sporządzenia i przedstawienia informacji o stanie realizacji zadań oświatowych Gminy w roku szkolnym wynika z dyspozycji art. 5a ust. 4 ustawy z dnia 7 września 1991 r. o systemie oświaty.)

opr. Zdzisław Krutkiewicz
Główny Specjalista d/s Oświaty

Międzylesie, październik 2013 r.

Organ prowadzący

- a) gmina Międzyzlesie, Burmistrz Miasta i Gminy Międzyzlesie – odpowiednio do przypisanych prawem zadań, uprawnień i kompetencji
- b) adres: Urząd Miasta i Gminy Międzyzlesie, 57-530 Międzyzlesie, pl. Wolności 1
tel. 74 8 126 327, 74 8 126 347, 74 8 126 374
- c) fax. 74 8 126 126
- d) adresy mail używane dla potrzeb zarządzania oświatą:
urząd@miedzylesie.pl, miedzylesie.oswiata@wp.pl

1. Zadania oświatowe Gminy Międzyzylesie – podstawa prawna

Sporządzenie i przedstawienie informacji o stanie realizacji zadań oświatowych gminy w roku szkolnym wynika z dyspozycji art. 5a ust. 4 ustawy z dnia 7 września 1991r. o systemie oświaty. Zgodnie z nim „*Organ wykonawczy jednostki samorządu terytorialnego, w terminie do dnia 31 października, przedstawia organowi stanowiącemu jednostki samorządu terytorialnego informację o stanie realizacji zadań oświatowych tej jednostki za poprzedni rok szkolny, w tym o wynikach sprawdzianu i egzaminów...*”.

Po wprowadzeniu reformy ustrojowej naszego państwa znacznie zmieniły się kompetencje organów administracji publicznej w zakresie edukacji. Od 1 stycznia 1999 r. wszystkie szkoły i placówki oświatowe prowadzone są przez jednostki samorządu terytorialnego, natomiast nadzór pedagogiczny nad nimi sprawuje minister edukacji narodowej za pośrednictwem kuratora oświaty.

Zadania oświatowe wynikają w szczególności z:

- 1) ustawy z dnia 8 marca 1990r. o samorządzie gminnym (Dz.U. 2013, poz. 594 ze zm.),
 - 2) ustawy z dnia 7 września 1991r. o systemie oświaty (Dz.U. 2004, Nr 256, poz. 2572 ze zm.),
 - 3) ustawy z dnia 26 stycznia 1982r. Karta Nauczyciela (Dz.U. 2006, Nr 97 poz. 67 ze zm.)
- oraz przepisów wykonawczych do tych ustaw.

W art. 7 ust. 1 ustawy o samorządzie gminnym zapisano, że zaspakajanie zbiorowych potrzeb wspólnoty m.in. w zakresie edukacji publicznej należy do zadań własnych gminy.

W przepisach ustawy o systemie oświaty ustawodawca wskazał, iż w szczególności do zadań gminy należy m.in.:

- 1) zapewnienie warunków do spełnienia obowiązku szkolnego
- 2) zakładanie i prowadzenie przedszkoli w tym przedszkoli, szkół podstawowych i gimnazjów,
- 3) ustalanie sieci publicznych przedszkoli i szkół podstawowych oraz gimnazjalnych, a także granic ich obwodów,
- 4) kontrola obowiązku nauki oraz prowadzenie w tym zakresie ewidencji dzieci i młodzieży w wieku od 3–18 lat,
- 5) zabezpieczenie bazy lokalowej i sprawności technicznej obiektów oświatowych oraz środków rzeczowych i finansowych dla działalności,
- 6) zabezpieczenia kadry pracowniczej, w tym administracyjno -obsługowej.

Ustawa o systemie oświaty wskazuje, że zadania oświatowe gminy związane są w szczególności z tworzeniem i zabezpieczeniem działalności przedszkoli, szkół podstawowych i gimnazjów, a także zabezpieczeniem dostępności edukacji dla uczniów niepełnosprawnych. Ważnym zadaniem, wynikającym z postanowień ustawy o systemie oświaty, jest wsparcie materialne uczniów z rodzin niezamożnych. Tworząc odpowiednie warunki lokalowe, kadrowe i finansowe do właściwego funkcjonowania szkół, gmina współrealizuje i współuczestniczy w realizacji najważniejszego celu edukacji - wysokiego poziomu nauczania, stwarzający szanse dla uczniów w dalszym rozwoju ich osobowości.

W ramach wykonywania obowiązków wynikających z ustawy Karta Nauczyciela, zadaniem gminy jest ukształtowanie takiej struktury kadrowej placówek, aby odpowiadała ona współczesnym wymogom edukacyjnym i w tym zakresie koniecznym stało się stałe usprawnianie systemu wynagradzania i doskonalenia zawodowego nauczycieli, a także poprawianie warunków pracy dla nauczycieli oraz pozostałych pracowników.

Przy realizacji powyższych zadań istotne znaczenie odgrywają możliwości budżetowe jednostek samorządu terytorialnego, niezależnie od zapewnionych ustawowych gwarancji otrzymywania środków finansowych na realizację zadań oświatowych.

W celu wywiązania się z ustawowego obowiązku poinformowania Rady Miejskiej w Międzyzylesiu o stanie realizacji zadań oświatowych za poprzedni rok szkolny, przygotowana została niniejsza informacja na temat realizacji zadań oświatowych gminy Międzyzylesie w roku szkolnym 2012/13, z uwzględnieniem wyników sprawdzianu i egzaminów zewnętrznych w szkołach prowadzonych przez Gminę Międzyzylesie z zachowaniem danych z poprzednich lat w celach porównawczych.

2. System zarządzania oświatą w gminie

W Urzędzie Miasta i Gminy Międzyzylesie sprawami oświaty zajmuje się Główny Specjalista ds. Oświaty - Zdzisław Krutkiewicz. Jednostkami oświatowymi zarządzają powołani do tego dyrektorzy, którzy posiadają upoważnienie do dysponowania środkami finansowymi oraz gospodarowania majątkiem gminy przekazanym do realizacji zadań statutowych placówek oświatowych.

Dla sprawnego i skutecznego zarządzania placówkami oświatowymi funkcjonują dwa zespoły placówek oświatowych, w których powołani są dyrektorzy i zastępcy:

- Zespół Szkół w Międzyzylesiu (obejmuje szkołę podstawową i gimnazjum)

oraz

- Zespół Szkolno-Przedszkolny im. "Przyjaciół Dzieci" w Domaszkowie (obejmuje przedszkole, szkołę podstawową i gimnazjum)

a także:

- Samorządowe Przedszkole w Międzyzylesiu.

3. Organizacja obwodów szkolnych i baza oświatowa

Na podstawie oraz zgodnie z art. 14a ustawy z dnia 7 września 1991 r. o systemie oświaty na terenie gminy zorganizowane są:

- dwa pełne obwody przedszkolne (Międzyzylesie, Domaszków)
- dwa obwody szkół podstawowych (Międzyzylesie, Domaszków)
- dwa obwody gimnazjalne (Międzyzylesie, Domaszków).

W okresie, za który opracowana jest informacja tj. od 01 września 2012 r. do 31 sierpnia 2013 r. zmieniono obwody szkół podstawowych, nie zmieniono obwodów szkół gimnazjalnych. Do obwodów szkolnych należą:

• **szkoła podstawowa w Międzyzylesiu (SSP1):**

Międzyzylesie, Boboszów, Smreczyna, Kamieńczyk, Jodłów, Potoczek, Pisary, Dolnik, Szklarnia, Nagodzice, Gniewoszów, Lesica, Niemojów, Goworów, Michałowice, Gajnik, Roztoki – (17 miejscowości),

• **szkoła podstawowa w Domaszkowie (SSP2):**

Domaszków, Nowa Wieś, Jaworek, Różanka, Długopole Górne – (5 miejscowości),

• **gimnazjum w Międzyzylesiu (SG1):**

miejscowości z obwodów szkół podstawowych Międzyzylesie,

• **gimnazjum w Domaszkowie (SG2):**

miejscowości z obwodów szkół podstawowych Domaszków.

Nie zmieniono również obwodów przedszkolnych dla Międzyzylesia i Domaszkowa. W roku szkolnym 2012/2013 funkcjonował jeden dodatkowy oddział „0” przy szkole podstawowej w Międzyzylesiu. Dodatkowy oddział przedszkolny przy samorządowej szkole podstawowej w Międzyzylesiu został stworzony, ponieważ zaistniała potrzeba zwiększenia ilości miejsca w oddziałach przedszkolnych w samorządowym przedszkolu w Międzyzylesiu, a tym samym poprawienie dostępności do realizacji podstaw programowych dla dzieci z obszarów wiejskich oraz efektywniejsze wykorzystania bazy oświatowej. W roku szkolnym 2012/2013 nastąpiło zmniejszenie powierzchni nieruchomości gruntowych zajmowanych przez obiekty i urządzenia placówek oświatowych.

Placówki oświatowe mieściły się w 5 budynkach, z czego:

- a) szkoła podstawowa i gimnazjum w Międzyzylesiu – 1 budynek
- b) szkoła podstawowa w Domaszkowie – 1 budynek
- c) gimnazjum w Domaszkowie – 1 budynek
- d) przedszkole w Międzyzylesiu – 1 budynek
- e) przedszkole w Domaszkowie – 1 budynek

Odnotowano także zmiany w sposobie wykorzystania obiektów szkolnych. Podczas realizacji zadań dydaktyczno – wychowawczo - opiekuńczych wykorzystywane były m.in.: 2 sale gimnastyczne, 2 zespoły boisk ze sztuczną nawierzchnią, 2 boiska z nawierzchnią naturalną, 3 placów zabaw dla dzieci, a także niepozostające w zarządzie placówek oświatowych: sala w Domaszkowie w budynku instytucji kultury (sala gimnastyczna), boisko sportowe LZS "Śnieżnik" Domaszków, boisko sportowe MLKS Sudety Międzyzylesie. W szkołach znajdowały się również świetlice, stołówki, biblioteki szkolne, pracownie komputerowo-internetowe, dedykowane sale do zajęć ruchowych (siłownie, gabinety rehabilitacyjne). Wszystkie placówki wyposażone były w spełniające wymogi toalety. Za warunki bezpieczeństwa i higieny odpowiedzialni byli dyrektorzy poszczególnych placówek. Stan techniczny i funkcjonalność budynków oświatowych oraz urządzeń sportowo – rekreacyjnych uznano za dobry, co było

rezultatem stałych, znacznych nakładów finansowych przeznaczanych corocznie na ten cel w budżecie Gminy. W roku szkolnym 2012/2013 dbano o poprawę sprawności i estetyki wszystkich obiektów przedszkoli i szkół. Prace remontowe wykonano w zakresie malowania pomieszczeń szkolnych, cyklinowania parkietów, wymiany części oświetlenia, wymiany okien oraz wyposażenia. Łącznie na zadania remontowo - inwestycyjne wykonywane na rzecz poprawy bazy oświatowej w okresie wrzesień 2012 – sierpień 2013 r. wydatkowano kwotę 20 180,06 **zł**. Realizacja zadań remontowo – inwestycyjnych przebiegła prawidłowo.

4. Informacje wg typów jednostek organizacyjnych systemu oświaty

a) stan organizacji przedszkoli, oddziałów przedszkolnych w gminie Międzyzylesie

Wychowanie przedszkolne stanowi pierwszy etap kształcenia i wychowania dzieci, a może być realizowane w przedszkolach, oddziałach przedszkolnych w szkołach podstawowych oraz w innym formach wychowania przedszkolnego. W Polsce wychowaniem przedszkolnym obejmuje się dzieci w wieku 3 – 6 lat, a w szczególnie uzasadnionych przypadkach także dzieci, które ukończyły 2,5 roku. Decyzję o przyjęciu podejmuje dyrektor przedszkola oceniając stopień osiągnięcia przez dziecko gotowości przedszkolnej.

Uczęszczanie do przedszkoli nie jest obowiązkiem lecz prawem każdego dziecka. Jedynie dzieci 6 – letnie od roku szkolnego 2004/2005 i dzieci 5 – letnie od roku szkolnego 2011/2012 zostały objęte obowiązkowym rocznym przygotowaniem przedszkolnym. Prowadzenie publicznych przedszkoli należy do zadań własnych gminy.

Gmina Międzyzylesie, w okresie za który sporządzana jest informacja prowadziła:

- przedszkola – (Międzyzylesie, Domaszków)
- oddziały przedszkolny „0” - (Sz.p. Międzyzylesie)

Tabela 1. Liczba dzieci i oddziałów w placówkach przedszkolnych w latach 2010/2011 – 2012/2013

	LICZBA DZIECI 2010/2011	LICZBA DZIECI 2011/2012	LICZBA ODDZIAŁÓW 2010/2011	LICZBA ODDZIAŁÓW 2011/2012
Przedszkole w Międzyzylesiu	96	93	4	4
Przedszkole oraz oddział przedszkolny w Domaszkowie	72	75	3	3
Oddział przedszkolny w Goworowie	6	6	1	1
Oddział przedszkolny w Długopolu Górnym	14	8	1	1
RAZEM	188	182	9	9

	LICZBA DZIECI 2012/2013	LICZBA ODDZIAŁÓW 2012/2013
Przedszkole w Międzyzylesiu	94	4
Przedszkole oraz oddziały przedszkolne w Domaszkwie	72	3
Oddział przedszkolny „0” przy Sz. P. w Międzyzylesiu	24	1
Razem	190	8

Źródło: opracowanie własne na podstawie zestawień SIO

Analizując powyższą tabelę zauważyć można, że liczba dzieci w przedszkolach i oddziałach przedszkolnych w porównaniu do roku poprzedniego pozostaje na bardzo podobnym poziomie. Liczba oddziałów zmniejszyła się o 1.

Tabela 2. Organizacja wychowania przedszkolnego w gminie Międzyzylesie w roku szkolnym 2012/2013

ROK URODZENIA	LICZBA DZIECI ZAMELDOWANYCH NA TERENIE GMINY	LICZBA DZIECI UCZĘSZCZAJĄCYCH DO PRZEDSZKOLI	% UDZIAŁU DZIECI W EDUKACJI
2006 (6 – latki)	62	47	76%
2007 (5 – latki)	83	62	75%
2008/9 (4 i 3– latki)	187	81	43%

Źródło: opracowanie własne na podstawie danych z referatu ewidencji ludności oraz z arkuszy organizacyjnych

Z danych wynika że 75% uczniów zameldowanych na terenie gminy Międzyzylesie w wieku 5 lat spełniało obowiązek rocznego przygotowania przedszkolnego i uczęszczało do przedszkoli bądź oddziałów przedszkolnych na terenie naszej gminy.

b) stan organizacji szkół podstawowych w gminie Międzyzylesie

W szkołach podstawowych nauka trwa 6 lat i jest obowiązkowa. Dziecko może iść do szkoły w wieku 6 albo 7 lat. Czas nauki podzielony na dwa etapy:

- klasy I – III – edukacja wczesnoszkolna
- klasy IV – VI – wprowadza się przedmioty i ścieżki edukacyjne. Po ukończeniu klasy VI uczniowie obowiązkowo przystępują do ogólnopolskiego sprawdzianu organizowanego przez Centralną Komisję Egzaminacyjną.

Po ukończeniu szkoły podstawowej dziecko kontynuuje naukę w gimnazjum.

Tabela 3. Liczba uczniów w poszczególnych placówkach w latach szkolnych 2009/2010–2012/2013

ROK SZKOLNY	Liczba uczniów				
	Samorządowa Szkoła Podstawowa w Międzyzylesiu	Samorządowa Szkoła Podstawowa w Domaszkwie	Samorządowa Szkoła Podstawowa w Goworowie	Samorządowa Szkoła Podstawowa w Długopolu Górnym	RAZEM
2009/2010	199	96	47	42	384
2010/2011	200	92	39	32	363
2011/2012	225	94	39	30	388
2012/2013	237	116	-	-	353

Źródło: opracowanie własne na podstawie zestawień SIO

Tabela 4. Liczba oddziałów w poszczególnych placówkach w latach 2009/2010- 2012/2013

ROK SZKOLNY	Liczba oddziałów				
	Samorządowa Szkoła Podstawowa w Międzyzylesiu	Samorządowa Szkoła Podstawowa w Domaszkwie	Samorządowa Szkoła Podstawowa w Goworowie	Samorządowa Szkoła Podstawowa w Długopolu Górnym	RAZEM
2009/2010	10	6	6	4	26
2010/2011	10	6	6	4	26
2011/2012	11	6	6	4	27
2012/2013	12	6	-	-	18

Źródło: opracowanie własne na podstawie zestawień SIO

Analizując powyższe dane możemy stwierdzić, że liczba uczniów i oddziałów w gminie Międzyzylesie w porównaniu do roku szkolnego 2011/2012 zmalała. Liczba dzieci zmniejszyła się o 35 osób, natomiast liczba oddziałów zmniejszyła się aż o 9 i jest to skutek likwidacji dwóch szkół podstawowych z końcem poprzedniego roku szkolnego. Istotny wpływ na liczbę uczniów i oddziałów ma fakt że 40 uczniów realizuje obowiązek szkolny poza naszą gminą.

c) stan organizacji gimnazjów w gminie Międzyzylesie

Gimnazjum jest szkołą o trzyletnim cyklu nauczania. Nauka w gimnazjum jest obowiązkowa. Uczęszczają do niego uczniowie w wieku 13 – 16 lat. Nauka w gimnazjum kończy się egzaminem gimnazjalnym organizowanym przez Centralną Komisję Egzaminacyjną. Gmina Międzyzylesie jest organem prowadzącym dla dwóch gimnazjów, jedno działające przy Zespole Szkół w Międzyzylesiu, drugie zaś przy Zespole Szkolno – Przedszkolnym im. „Przyjaciół Dzieci” w Domaszkwie.

Tabela 5. Liczba uczniów w poszczególnych placówkach w latach szkolnych 2009/2010–2012/2013

ROK SZKOLNY	Liczba uczniów		
	Gimnazjum nr 1 w Międzyzylesiu	Gimnazjum nr 2 w Domaszkwowie	RAZEM
2009/2010	171	105	276
2010/2011	161	103	264
2011/2012	156	82	235
2012/2013	134	68	202

Źródło: opracowanie własne na podstawie zestawień SIO

Tabela 6. Liczba oddziałów w poszczególnych placówkach w latach 2009/2010 – 2012/2013

ROK SZKOLNY	Liczba oddziałów		
	Gimnazjum nr 1 w Międzyzylesiu	Gimnazjum nr 2 w Domaszkwowie	RAZEM
2009/2010	8	6	14
2010/2011	8	6	14
2011/2012	8	5	13
2012/2013	7	4	11

Źródło: opracowanie własne na podstawie zestawień SIO

Liczba uczniów oraz oddziałów w Gminie Międzyzylesie w gimnazjach z roku na rok spada. W porównaniu do roku szkolnego 2011/2012 liczba uczniów w gimnazjach na terenie gminy Międzyzylesie zmalała o 33 uczniów, co jest jednoznaczne z tym, że zmniejszono liczbę oddziałów o 2. Niższa liczba uczniów i oddziałów ma związek z realizacją obowiązku szkolnego przez 53 uczniów poza terenem gminy.

5. Wyniki egzaminów zewnętrznych

• Sprawdzian szóstoklasistów

Osiągnięcia uczniów są wynikiem nauczania i uczenia się. W znacznym stopniu zależą od zdolności i aspiracji, ale także środowiska rodzinnego. Badanie postępów edukacyjnych i osiągnięć uczniów może przybierać różne formy. Najczęściej są to sprawdziany wewnętrzne i zewnętrzne oraz konkursy przedmiotowe.

Uczniowie kończący sześcioletnią szkołę podstawową obowiązkowo przystępują do sprawdzianu na mocy *ustawy o systemie oświaty* z 7 września 1991 r. (Dz. U. z 2004 r. Nr 256, poz. 2572 z późn. zm.). Za przeprowadzenie sprawdzianu w szkołach podstawowych na terenie całego kraju odpowiedzialne są Okręgowe Komisje Egzaminacyjne, a ich działania koordynuje Centralna Komisja Egzaminacyjna. Sprawdzian jest powszechny i obowiązkowy – przystąpienie do niego to warunek ukończenia szkoły podstawowej. Tylko w szczególnych przypadkach losowych lub zdrowotnych przewidziano możliwość zwolnienia ucznia. Ponadto nie muszą

przystępować do niego laureaci konkursów przedmiotowych o zasięgu wojewódzkim lub ponad wojewódzkim. Uzyskują oni ze sprawdzianu automatycznie najwyższy wynik.

Dnia 4 kwietnia 2012 roku uczniowie w całym kraju przystąpili do sprawdzianu w szóstej klasie szkoły podstawowej. Miał on formę pisemną, a uczniowie rozwiązywali zadania z arkusza przez 60 minut. Sprawdzian nie wykraczał poza treści zawarte w Podstawie programowej kształcenia ogólnego. Celem sprawdzianu było zbadanie, w jakim stopniu uczniowie kończący szóstą klasę szkoły podstawowej opanowali umiejętności opisane w standardach wymagań egzaminacyjnych. Podczas sprawdzianu zbadano umiejętności: czytania, pisania, rozumowania, korzystania z informacji oraz wykorzystywania wiedzy w praktyce. Ponadto sprawdzian badał również, w jakim stopniu uczeń opanował umiejętności ważne w życiu codziennym i przydatne w zdobywaniu wiedzy w szkole, np. wyszukiwanie i wykorzystywanie informacji. Wyniki sprawdzianu przedstawione zostały w tabelach poniżej.

Tabela 7. Średni wynik ze sprawdzianu szóstoklasistów w 2011 r. w pkt

		LICZBA UCZNIÓW	ŚREDNI WYNIK
1.	KRAJ	374 454	25,30
2.	WOJ. DOLNOŚLĄSKIE	25 524	24,80
3.	POWIAT KŁODZKI	1372	24,20
4.	GMINA MIĘDZYLESIE	66	21,90
5.	SAMORZĄDOWA SZKOŁA PODSTAWOWA IM. J. KUSOCIŃSKIEGO W GOWOROWIE	6	22,50
6.	SAMORZĄDOWA SZKOŁA PODSTAWOWA W DŁUGOPOLU GÓRNYM	10	23,40
7.	SAMORZĄDOWA SZKOŁA PODSTAWOWA W DOMASZKOWIE	12	18,75
8.	SAMORZĄDOWA SZKOŁA PODSTAWOWA W MIĘDZYLESIU	38	23,00

Źródło: opracowanie własne na podstawie danych z OKE i CKE

Tabela 8. Średni wynik ze sprawdzianu szóstoklasistów w 2012 r. w pkt

		LICZBA UCZNIÓW	ŚREDNI WYNIK
1.	KRAJ	362 171	22,75
2.	WOJ. DOLNOŚLĄSKIE	23 901	22,5
3.	POWIAT KŁODZKI	1337	21,7
4.	GMINA MIĘDZYLESIE	58	25,5
5.	SAMORZĄDOWA SZKOŁA PODSTAWOWA IM. J. KUSOCIŃSKIEGO W GOWOROWIE	4	32,3
6.	SAMORZĄDOWA SZKOŁA PODSTAWOWA W DŁUGOPOLU GÓRNYM	1	26,0
7.	SAMORZĄDOWA SZKOŁA PODSTAWOWA W DOMASZKOWIE	17	20,4
8.	SAMORZĄDOWA SZKOŁA PODSTAWOWA W MIĘDZYLESIU	36	23,2

Źródło: opracowanie własne na podstawie danych z OKE i CKE

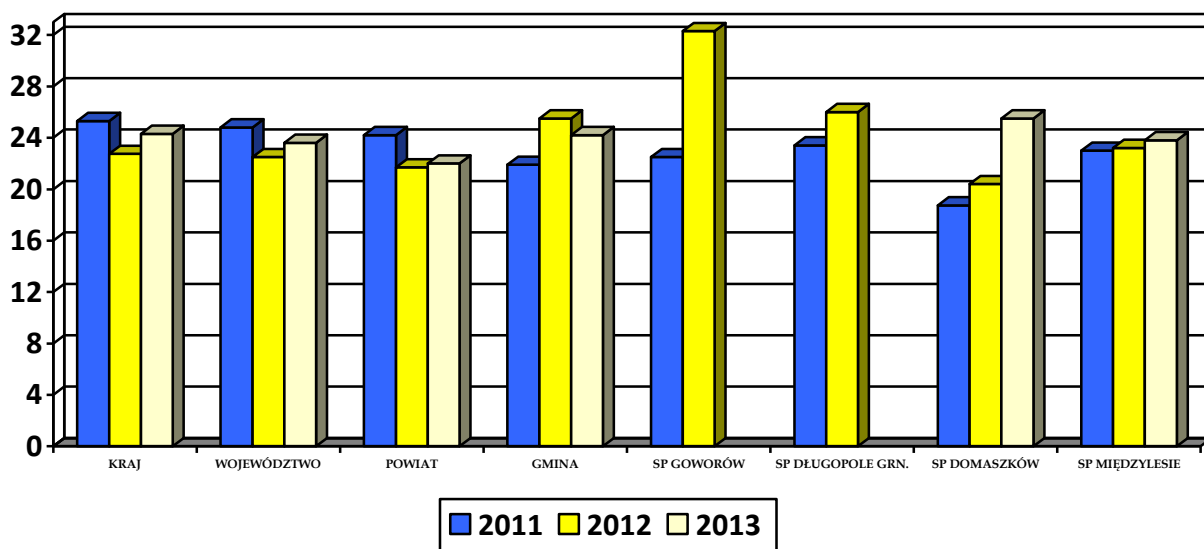
Tabela 9. Średni wynik ze sprawdzianu szóstoklasistów w 2013 r. w pkt

		LICZBA UCZNIÓW	ŚREDNI WYNIK
1.	KRAJ	357 225	24,3
2.	WOJ. DOLNOŚLĄSKIE	23497	23,6
3.	POWIAT KŁODZKI	1280	22,0
4.	GMINA MIĘDZYLESIE	52	24,2
5.	SAMORZĄDOWA SZKOŁA PODSTAWOWA W DOMASZKOWIE	14	25,5
6.	SAMORZĄDOWA SZKOŁA PODSTAWOWA W MIĘDZYLESIU	38	23,8

Źródło: opracowanie własne na podstawie danych z OKE i CKE

Uzyskane wyniki uczniów ze sprawdzianu na zakończenie szkoły podstawowej w roku szkolnym 2012/2013 są zróżnicowane w poszczególnych szkołach. Wszystkie szkoły podstawowe w gminie Międzyzlesie w porównaniu do zeszłego roku poprawiły swój średni wynik. Najwyższy wynik z testu w 2013 r. otrzymali uczniowie z Samorządowej Szkoły Podstawowej w Domaszkowie. Osiągnięte wyniki są wyższe od średniej gminy, powiatu, województwa i kraju. Gorzej natomiast wypadł sprawdzian uczniów z Samorządowej Szkoły Podstawowej w Międzyzlesiu i jest wyższy od średniej powiatu i województwa.

Wykres 1. Średnie wyniki ze sprawdzianu szóstoklasistów w roku 2011, 2012, 2013



Źródło: opracowanie własne na podstawie danych z OKE i CKE

Na wyniki ze sprawdzianu istotny wpływ mają następujące czynniki:

- indywidualne (uzdolnienia, frekwencja, dodatkowe zajęcia),
- środowiskowe (sytuacja rodzinna i materialna, wykształcenie rodziców, dostęp do wiedzy).

Dlatego wyniki sprawdzianu analizowane były w poszczególnych placówkach szkolnych. Z analizy wyników przeprowadzonego sprawdzianu wyciągnięto wnioski do dalszych działań (inne dla każdej z placówek). Wnioski te zostały sformułowane nie tylko na podstawie przedstawionych zestawień punktowych i opisów, ale również po oceniu możliwości poszczególnych zespołów klasowych, które w okresie sprawozdawczym pisały sprawdzian umiejętności.

- **Egzamin gimnazjalny**

Egzamin gimnazjalny przeprowadza się w ostatnim roku nauki w gimnazjum. Jest on powszechny i obowiązkowy, co oznacza, że musi przystąpić do niego każdy uczeń kończący szkołę. Przystąpienie do egzaminu stanowi bowiem jeden z warunków jej ukończenia. Jeżeli jakiś uczeń nie przystąpi do egzaminu gimnazjalnego w danym roku, musi powtórzyć ostatnią klasę gimnazjum i przystąpić do niego w roku następnym. Egzaminu gimnazjalnego nie można nie zdać, jednakże jego wynik jest brany pod uwagę przez szkoły ponad gimnazjalnej przy przyjmowaniu uczniów do tych szkół.

W 2011 roku egzamin gimnazjalny przeprowadzono w dniach 12-14 kwietnia, w trybie przewidzianym w rozporządzeniu Ministra Edukacji Narodowej z dnia 30 kwietnia 2007r. w sprawie warunków i sposobu oceniania, klasyfikowania i promowania uczniów i słuchaczy oraz przeprowadzania sprawdzianów i egzaminów w szkołach publicznych. Składał się on z trzech części: humanistycznej, matematyczno-przyrodniczej i z języka obcego nowożytnego.

Egzamin gimnazjalny przeprowadziły na swoim terenie okręgowe komisje egzaminacyjne. Informacje o wynikach egzaminu oraz zaświadczenia o indywidualnych wynikach każdego ucznia zostały przekazane do szkół 15 czerwca. Dane o wynikach egzaminacyjnych przedstawiają się następująco.

Tabela 10. Średnie wyniki egzaminu gimnazjalnego w roku szkolnym 2010/2011 w Samorządowym Gimnazjum nr 1 w Międzyzylesiu, ul. Chrobrego 2, Międzyzylesie

CZEŚĆ HUMANISTYCZNA		CZEŚĆ MATEM. – PRZYROD.		CZEŚĆ JĘZYKOWA			
liczba uczniów	średni wynik	liczba uczniów	średni wynik	angielski		niemiecki	
				liczba uczniów	średni wynik	liczba uczniów	średni wynik
49	25,2	49	20,5	11	28,4	38	31,8

Źródło: opracowanie własne na podstawie danych z OKE

Tabela 11. Średnie wyniki egzaminu gimnazjalnego w roku szkolnym 2010/2011 w Samorządowym Gimnazjum nr 2 w Domaszkanie, ul. Międzyzyleska 33, Domaszkanie

CZEŚĆ HUMANISTYCZNA		CZEŚĆ MATEM. – PRZYROD.		CZEŚĆ JĘZYKOWA			
liczba uczniów	średni wynik	liczba uczniów	średni wynik	angielski		niemiecki	
				liczba uczniów	średni wynik	liczba uczniów	średni wynik
36	20,7	36	21,9	0	0	36	28,1

Źródło: opracowanie własne na podstawie danych z OKE.

Należy pamiętać, że sprawdziany i egzaminy zewnętrzne dają informacje mierzalne, a same wyniki niepełnie obrazują pracę szkoły. Szkoły w konkretnych środowiskach mają różne możliwości. Wyników uzyskanych przez daną placówkę nie należy zatem traktować jako surowego wyniku. Powinna to być informacja skorygowana, uwzględniająca przy tym wszystkie inne czynniki. Największy wpływ na poziom edukacyjny ucznia mają bowiem następujące czynniki:

- czynniki środowiskowe, czyli status społeczno – ekonomiczny ucznia, niski poziom aspiracji edukacyjnych, warunki bytowe, wielodzietność i bezrobocie rodziców, wielość rodzin patologicznych,
- czynniki indywidualne, tkwiące w samym uczniu, jego zaangażowanie w uczenie, indywidualne podejście do nauki, specyficzne uzdolnienia uczniów w obszarach badanych umiejętności, trudności w uczeniu się, niesystematyczne przygotowywanie się do zajęć, niska frekwencja, a także niskie możliwości intelektualne,
- czynniki edukacyjne, czyli planowanie działań edukacyjnych w placówkach, dobór programów nauczania i podręczników.

Tabela 12. Średni wynik egzaminu gimnazjalnego w 2011 r. w pkt

	Część humanistyczna	Część mat.-przyrod.	Język angielski	Język niemiecki
Województwo dolnośląskie	24,7	23,0	28,7	27,3
Powiat kłodzki	24,1	22,3	28,0	27,4
Gmina Międzyzylesie	22,9	21,2	28,4	29,9
SG 1 Międzyzylesie	25,2	20,5	28,4	31,8
SG 2 Domaszkanie	20,7	21,9	-	28,1

Źródło: opracowanie własne na podstawie danych z OKE i CKE

Analizując powyższą tabelę można wyciągnąć następujące wnioski z poszczególnych części:

- **Część humanistyczna**

Uczniowie z gimnazjum w Międzyzylesiu na tle województwa dolnośląskiego, powiatu kłodzkiego oraz gminy Międzyzylesie Samorządowe Gimnazjum nr 1 w Międzyzylesiu uzyskali średnio najwyższy wynik. Najmniejszą ilość punktów uzyskali uczniowie z Samorządowego Gimnazjum nr 2 w Domaszkanie.

- **Część matematyczno - przyrodnicza**

Wyniki uzyskane przez uczniów w gimnazjach na terenie gminy Międzyzylesie są niższe niż średnie wyniki uzyskane przez rówieśników w powiecie kłodzkim i województwie dolnośląskim.

- **Część języka obcego nowożytnego**

Żaden z uczniów z Samorządowego Gimnazjum nr 2 w Domaszkwie nie przystąpił do egzaminu z języka angielskiego, natomiast uczniowie z Samorządowego Gimnazjum nr 1 w Międzyzylesiu test z języka angielskiego napisali na poziomie równym średniej w województwie dolnośląskim. Bardzo dobrze wypadł test z języka niemieckiego. Oba gimnazja z terenu gminy Międzyzylesie napisały egzamin na poziomie wyższym niż średnia w województwie dolnośląskim i powiecie kłodzkim.

W 2012 r. do egzaminu gimnazjalnego przystąpili uczniowie, którzy we wrześniu 2009 r. rozpoczęli naukę według nowej podstawy programowej. Egzamin gimnazjalny w nowej formule przeprowadzono w dniach 24–26 kwietnia, w trybie przewidzianym w rozporządzeniu Ministra Edukacji Narodowej z dnia 30 kwietnia 2007 r.

Składał się on z trzech części: humanistycznej z zakresu języka polskiego oraz historii i wiedzy o społeczeństwie, matematyczno-przyrodniczej z zakresu matematyki oraz przedmiotów przyrodniczych i z języka obcego nowożytnego na poziomie podstawowym i rozszerzonym.

Egzamin gimnazjalny przeprowadziły na swoim terenie okręgowe komisje egzaminacyjne. Zgodnie z rozporządzeniem za organizację i przebieg egzaminu w poszczególnych szkołach odpowiadali przewodniczący szkolnych zespołów egzaminacyjnych, którymi byli dyrektorzy szkół. Powoływali oni członków szkolnych zespołów egzaminacyjnych. Członkami zespołów nadzorujących nie mogli być nauczyciele przedmiotów wchodzących w zakres danej części egzaminu, a w przypadku części trzeciej egzaminu – nauczyciele tego języka obcego nowożytnego, z którego był przeprowadzany egzamin. Co najmniej jeden członek każdego zespołu nadzorującego musiał być zatrudniony w innej szkole lub placówce. Podczas trwania egzaminu w salach oprócz uczniów i członków zespołów nadzorujących mogli przebywać obserwatorzy – delegowani pracownicy MEN, CKE, OKE, przedstawiciele organów sprawujących nadzór pedagogiczny i organów prowadzących szkoły, a także szkół wyższych i placówek doskonalenia nauczycieli.

Po zakończeniu egzaminu w danej szkole zakodowane i zabezpieczone prace egzaminacyjne zostały przekazane do właściwego ośrodka sprawdzania. Wszyscy egzaminatorzy sprawdzali prace uczniów w ośrodkach zorganizowanych przez okręgowe komisje egzaminacyjne, bez możliwości wnoszenia prac uczniowskich poza budynek. Sprawdzone i zweryfikowane prace uczniów wraz z kartami odpowiedzi przewodniczący zespołów egzaminatorów przekazali do okręgowych komisji egzaminacyjnych, w których dane sczytano elektronicznie. Informacje o wynikach egzaminu oraz zaświadczenia o indywidualnych wynikach każdego ucznia zostały przekazane do szkół 22 czerwca.

Tabela 13. Średnie wyniki egzaminu gimnazjalnego 2011/2012 i 2012/2013 w % w Samorządowym Gimnazjum nr 1 w Międzyzylesiu

CZEŚĆ HUMANISTYCZNA				CZEŚĆ MATEM. – PRZYROD.				CZEŚĆ JEZYKOWA			
język polski		historia i wos		matematyka		przedm. przyrodn.		angielski		niemiecki	
liczba uczniów	średni wynik	liczba uczniów	średni wynik	liczba uczniów	średni wynik	liczba uczniów	średni wynik	poziom podst.	poziom rozsz.	poziom podst.	poziom rozsz.
49	58,8	49	59,3	49	39,6	49	50,4	średni wynik 11 i 12 uczniów		średni wynik 38 i 39 uczniów	
51	65,2	51	57,2	51	41,7	51	58,3	59,1	46,0	59,1	34,1
								58,6	42,8	60,2	40,9

Źródło: opracowanie własne na podstawie danych z OKE

Tabela 14. Średnie wyniki egzaminu gimnazjalnego 2011/2012 i 2012/2013 w % w Samorządowym Gimnazjum nr 2 w Domaszkwie

CZEŚĆ HUMANISTYCZNA				CZEŚĆ MATEM. – PRZYROD.				CZEŚĆ JEZYKOWA			
język polski		historia i wos		matematyka		przedm. przyrodn.		angielski		niemiecki	
liczba uczniów	średni wynik	liczba uczniów	średni wynik	liczba uczniów	średni wynik	liczba uczniów	średni wynik	poziom podst.	poziom rozsz.	poziom podst.	poziom rozsz.
28	62,8	28	56,2	28	35,5	28	44,9	średni wynik 18 i 15 uczniów	średni wynik 9 i 8 uczniów	średni wynik 10 i 12 uczniów	
27	53,6	27	49,9	27	35,8	27	52,6	58,9	56,1	50,6	23,0
								57,5	47,4	50,7	24,8

Źródło: opracowanie własne na podstawie danych z OKE

Tabela 15. Średni wynik egzaminu gimnazjalnego w 2012 r. w %

	Część humanistyczna		Część mat.-przyrod.		Język angielski		Język niemiecki	
	Język polski	Historia i wos	Matemat.	Przedmioty przyrod.	Poziom podst.	Poziom rozsz.	Poziom podst.	Poziom rozsz.
Województwo dolnośląskie	63,3	59,7	46,1	49,3	63,1	48,5	56,6	31,2
Powiat kłodzki	61,4	57,1	43,6	47,6	60,6	48,2	53,6	28,7
Gmina Międzyzylesie	60,3	58,2	38,1	48,4	59,0	50,5	57,3	31,8
SG 1 Międzyzylesie	58,8	59,3	39,6	50,4	59,1	46,0	59,1	34,1
SG 2 Domaszków	62,8	56,2	35,5	44,9	58,9	56,1	50,6	23,0

Źródło: opracowanie własne na podstawie danych z OKE i CKE

Analizując powyższą tabelę można wyciągnąć następujące wnioski z poszczególnych części:

- **Część humanistyczna**

Język polski – Uczniowie z Samorządowego Gimnazjum nr 2 w Domaszkwie z egzaminu z języka polskiego uzyskali średnio o 4% wyższy wynik od rówieśników z Samorządowe

Gimnazjum nr 1 w Międzyzylesiu, natomiast z części obejmującej historię i wos sytuacja się odwróciła. Uczniowie z gimnazjum w Międzyzylesiu napisali test lepiej niż ich koledzy z Domaszkowa średnio o 3,1%. Wyniki z egzaminu z części humanistycznej wypadły zadawalająco, uczniowie średnio napisali test powyżej 50%.

- **Część matematyczno - przyrodnicza**

Matematyka - W obu gimnazjach wyniki uzyskane z tego bloku są niższe niż średnie wyniki w województwie dolnośląskim i powiecie kłodzkim. Z części przyrodniczej uczniowie z gimnazjum w Międzyzylesiu napisali test średnio powyżej 50 % - to wynik wyższy niż średnia w województwie dolnośląskim i powiecie kłodzkim, rówieśnicy z Domaszkowa średnio uzyskali niższy wynik na tle pozostałych obwodów.

- **Część języka obcego nowożytnego**

Język angielski – Średni wynik w gimnazjach w gminie Międzyzylesie wynosi około 50 % - to bardzo zadawalający wynik. Poziom podstawowy lepiej napisali uczniowie z Samorządowego Gimnazjum nr 1 w Międzyzylesiu, natomiast poziom rozszerzony uczniowie z Samorządowego Gimnazjum nr 2 w Domaszkowie.

Język niemiecki – uczniowie z Samorządowego Gimnazjum nr 1 w Międzyzylesiu uzyskali średnio wyższe wyniki od ich kolegów z Domaszkowa, napisali egzamin na poziomie wyższym niż średnia w województwie dolnośląskim i powiecie kłodzkim.

Tabela 16. Średni wynik egzaminu gimnazjalnego w 2013 r. w %

	Część humanistyczna		Część mat.-przyrod.		Język angielski		Język niemiecki	
	Język polski	Historia i wos	Matemat.	Przedmioty przyrod.	Poziom podst.	Poziom rozsz.	Poziom podst.	Poziom rozsz.
Województwo dolnośląskie	60,03	56,7	46,2	58,1	62,6	47,3	57,4	38,1
Powiat kłodzki	58,5	53,5	42,8	55,9	59,1	46,1	55,6	35,6
Gmina Międzyzylesie	61,2	54,7	39,7	56,3	58,0	44,7	58,0	37,1
SG 1 Międzyzylesie	65,2	57,2	41,7	58,3	58,6	42,8	60,2	40,9
SG 2 Domaszków	53,6	49,9	35,8	52,6	57,5	47,4	50,7	24,8

Źródło: opracowanie własne na podstawie danych z OKE i CKE

Średnie wyniki egzaminu gimnazjalnego w 2013 r. przedstawiają się następująco:

- **Część humanistyczna**

Język polski – Uczniowie z Samorządowego Gimnazjum nr 1 w Międzyzylesiu uzyskali średnio o 11.6 % wyższy wynik od uczniów z Samorządowego Gimnazjum nr 2 w Domaszkowie. Podobnie jest w części historycznej i wos. Osiągnięte wyniki przez Gimnazjum nr 1, są wyższe od średnich gminy, powiatu i województwa.

• **Część matematyczno – przyrodnicza**

Matematyka – Uczniowie z Gimnazjum nr 1 osiągnęli wyższy wynik niż uczniowie z Gimnazjum nr 2, jednak poniżej średniej powiatu i województwa. Podobnie z części przyrodniczej lepszy wynik osiągnęli uczniowie z Gimnazjum nr 1 i jest on wyższy od średniej gminy, powiatu i województwa.

• **Część języka obcego nowożytnego**

Język angielski – Uczniowie Gimnazjum nr 1 minimalnie lepiej napisali poziom podstawowy, natomiast w poziomie rozszerzonym lepsi byli uczniowie z Gimnazjum nr 2, osiągając najwyższy wynik.

Język niemiecki – Uczniowie z Gimnazjum nr1 uzyskali średnio wyższe wyniki na poziomie podstawowym i rozszerzonym, wyżej niż średnia gminy, powiatu i województwa.

6. Kadra pedagogiczna i system doskonalenia zawodowego

Jednym z najważniejszych elementów systemu oświaty jest niewątpliwie wykształcenie i przygotowanie kadry pedagogicznej. Ich umiejętności zawodowe, wiedza o życiu, zrozumienie współczesnych problemów świata oraz chęć samodoskonalenia odgrywają zasadniczą rolę w rozwoju szkolnictwa. Zmiany w strukturze awansu zawodowego nauczycieli zwiększyły zasoby kadrowe szkół o nauczycieli posiadających wyższe kwalifikacje zawodowe, co nie było i nie jest obojętne dla efektów prowadzonego procesu nauczania i wychowania. Kolejne tabele przedstawia liczbę etatów nauczycieli w poszczególnych stopniach awansu zawodowego w roku szkolnym 2011/2012 i w roku szkolnym 2012/2013.

Tabela 17. Liczba etatów w poszczególnych stopniach awansu zawodowego w roku 2011/2012

Wyszczególnienie		Liczba stosunków pracy nauczycieli						
		ogółem	bez stopnia	stażysta	kontraktowy	mianowany	dyplomowany	
stopień doktora lub doktora habilitowanego, dyplom ukończenia studiów magisterskich i przygotowanie pedagogiczne	zatrudnienie w pełnym wymiarze	62	0	0	5	24	33	
	Zatrudnienie w niepełnym wymiarze	liczba	24	0	0	7	11	6
		w tym etat	11,44	0,00	0,00	4,29	4,98	2,17
	Razem etaty		73,44	0,00	0,00	9,29	28,98	35,17
Dyplom ukończenia studiów magisterskich bez przygotowania pedagogicznego, dyplom ukończenia wyższych studiów zawodowych i	zatrudnienie w pełnym wymiarze	6	1	2	0	3	0	
	Zatrudnienie w niepełnym wymiarze	liczba	1	0	0	1	0	0
		w tym etat	0,50	0,00	0,00	0,50	0,00	0,00

przygotowanie pedagogiczne	Razem etaty	6,50	1,00	2,00	0,50	3,00	0,00	
Dyplom ukończenia studiów zawodowych bez przygotowania pedagogicznego, dyplom ukończenia kolegium nauczycielskiego, dyplom ukończenia kol. jęz. obcych	zatrudnienie w pełnym wymiarze	0	0	0	0	0	0	
	Zatrudnienie w niepeł. wymiarze	liczba	0	0	0	0	0	0
		w tym etat	0,00	0,00	0,00	0,00	0,00	0,00
	Razem etaty	0,00	0,00	0,00	0,00	0,00	0,00	
pozostałe kwalifikacje	zatrudnienie w pełnym wymiarze	2	0	0	0	2	0	
	Zatrudnienie w niepeł. wymiarze	liczba	1	0	0	0	2	0
		w tym etat	0,34	0,00	0,00	0,00	0,34	0,00
	Razem etaty	2,34	0,00	0,00	0,00	2,34	0,00	
OGÓLEM	zatrudnienie w pełnym wymiarze	70	1	2	5	29	33	
	Zatrudnienie w niepeł. wymiarze	liczba	26	0	0	8	12	6
		w tym etat	12,28	0,00	0,00	4,79	5,32	2,17
	Razem etaty	82,28	1,00	2,00	9,79	34,32	35,17	

Źródło: opracowanie własne na podstawie zestawienia zbiorczego SIO

Tabela 18. Liczba etatów w poszczególnych stopniach awansu zawodowego w roku 2012/2013

Wyszczególnienie		Liczba stosunków pracy nauczycieli						
		ogółem	bez stopnia	stażysta	kontraktowy	mianowany	dyplomowany	
stopień doktora lub doktora habilitowanego, dyplom ukończenia studiów magisterskich i przygotowanie pedagogiczne	zatrudnienie w pełnym wymiarze	54	0	0	4	16	34	
	Zatrudnienie w niepeł. wymiarze	liczba	12	0	0	3	7	2
		w tym etat	5,88	0	0	1,76	2,89	1,23

	Razem etaty	59,88	0	0	5,76	18,89	35,23	
Dyplom ukończenia studiów magisterskich bez przygotowania pedagogicznego, dyplom ukończenia wyższych studiów zawodowych i przygotowanie pedagogiczne	zatrudnienie w pełnym wymiarze	5	0	1	2	2	0	
	Zatrudnienie w niepełnym wymiarze	liczba	1	0	0	1	0	0
		w tym etat	0,57	0	0	0,57	0	0
	Razem etaty	5,57	0	1,00	2,57	2,00	0	
Dyplom ukończenia studiów zawodowych bez przygotowania pedagogicznego, dyplom ukończenia kolegium nauczycielskiego, dyplom ukończenia kol. jęz. obcych	zatrudnienie w pełnym wymiarze	0	0	0	0	0	0	
	Zatrudnienie w niepełnym wymiarze	liczba	0	0	0	0	0	0
		w tym etat	0	0	0	0	0	0
	Razem etaty	0	0	0	0	0	0	
pozostałe kwalifikacje	zatrudnienie w pełnym wymiarze	1	0	0	0	1	0	
	Zatrudnienie w niepełnym wymiarze	liczba	0	0	0	0	0	0
		w tym etat	0	0	0	0	0	0
	Razem etaty	1,00	0	0	0	1,00	0	
OGÓLEM	zatrudnienie w pełnym wymiarze	60	0	1	6	19	34	
	Zatrudnienie w niepełnym wymiarze	liczba	13	0	0	4	7	2
		w tym etat	6,45	0,00	0,00	2,33	2,89	1,23
	Razem etaty	66,45	0,00	1,00	8,33	21,89	35,23	

Źródło: opracowanie własne na podstawie zestawienia zbiorczego SIO

W gminie Międzyzylesie zatrudnionych w roku szkolnym 2011/2012 w pełnym wymiarze godzin było 70 nauczycieli, natomiast w niepełnym 26. Satisfakcjonujące jest to, że największy odsetek nauczycieli posiadało stopień awansu zawodowego jako nauczyciel mianowany i dyplomowany, dyplomy ukończenia studiów magisterskich z przygotowaniem pedagogicznym. Podobnie jest w roku 2012/2013. Analizując dwa kolejne lata wyraźnie widać że w roku 2012/2013 nastąpił spadek zatrudnienia w pełnym wymiarze o 10 nauczycieli oraz w niepełnym wymiarze o 13 nauczycieli. Ilość etatów obniżyła się o 15,83. Powyższe wyniki zostały osiągnięte dzięki likwidacji szkół w roku poprzednim.

Dobór kadry pedagogicznej to przede wszystkim rola dyrektorów placówek. Dla zabezpieczenia odpowiedniego poziomu nauczania w roku szkolnym 2012/2013, zgodnie z wymogami prawa i potrzebami edukacyjnymi poczyniono nakłady w zakresie doskonalenia zawodowego nauczycieli w kwocie – 10 745,00 zł.

7. Organizacja stołówek szkolnych

W każdej szkole prowadzonej przez Gminę Międzyzylesie funkcjonuje stołówka szkolna. W oparciu o znowelizowaną ustawę o systemie oświaty, a w szczególności art. 67a. ustawodawca mówi m.in.:

- Korzystanie z posiłków w stołówce szkolnej jest odpłatne,
- Warunki korzystania ze stołówki szkolnej, w tym wysokość opłat za posiłki, ustala dyrektor szkoły w porozumieniu z organem prowadzącym szkołę,
- Organ prowadzący szkołę może zwolnić rodziców albo ucznia z całości lub części opłat za posiłki:
 - 1) w przypadku szczególnie trudnej sytuacji materialnej rodziny,
 - 2) w szczególnie uzasadnionych przypadkach losowych.
- Organ prowadzący szkołę może upoważnić do udzielania zwolnień z opłat za posiłki, dyrektora szkoły, w której zorganizowano stołówkę.

Tabela 19. Liczba spożywanych posiłków w placówkach w roku szkolnym 2011/2012

Lp.	Placówka	Liczba wydawanych posiłków	RAZEM
1.	SAMORZĄDOWA SZKOŁA PODSTAWOWA IM. J. KUSOCIŃSKIEGO W GOWOROWIE	15	213
2.	SAMORZĄDOWA SZKOŁA PODSTAWOWA W DŁUGOPOLU GÓRNYM	30	
3.	ZESPÓŁ SZKOLNO-PRZEDSZKOLNY IM. PRZYJACIÓŁ DZIECI W DOMASZKOWIE	38	
4.	ZESPÓŁ SZKÓŁ W MIĘDZYLESIU	130	

Źródło: opracowanie własne na podstawie danych z arkuszy organizacyjnych

Tabela 20. Liczba spożywanych posiłków w placówkach w roku szkolnym 2012/2013

Lp.	Placówka	Liczba wydawanych posiłków	RAZEM
1.	ZESPÓŁ SZKOLNO-PRZEDSZKOLNY IM. PRZYJACIÓŁ DZIECI W DOMASZKOWIE	70	205
2.	ZESPÓŁ SZKÓŁ W MIĘDZYLESIU	135	

Źródło: opracowanie własne na podstawie danych z arkuszy organizacyjnych

Kwota wydatkowana na rozdziale 80148 – stołówki szkolne w roku szkolnym 2012/2013 wyniosła 164 080,00 zł.

8. Organizacja obowiązku dowożenia uczniów do szkół

W roku szkolnym 2012/2013 zmieniono organizację dowozu dzieci do szkół. Dzieci z miejscowości Długopole G., Gajnik, Michałowice, Goworów, Szklarnia, były dowożone do szkół środkami komunikacji publicznej PKS. Zgodnie z art.14a i art. 17 Ustawy z dnia 7 września 1991 r. o systemie oświaty obowiązkiem gminy jest zapewnienie bezpłatnego transportu w przypadku gdy droga dziecka z domu do szkoły przekracza:

- a) 3 km – w przypadku uczniów przygotowania przedszkolnego „0” oraz uczniów klas I-IV szkół podstawowych
- b) 4 km – w przypadku uczniów klas V-VI szkół podstawowych oraz gimnazjów.

Tabela 21. Ilość dzieci objętych obowiązkiem dowożenia w poszczególnych szkołach i typach szkół

	SZKOŁA PODSTAWOWA					GIMNAZJA			RAZEM w gminie
	Międzyzylesie	Domaszków	Długopole Górne	Goworów	RAZEM	Międzyzylesie	Domaszków	RAZEM	
2010/2011	67	32	0	29	128	52	38	90	217
2011/2012	87	33	0	28	148	63	27	90	238
2012/2013	104	34	-	-	138	45	20	65	203

Źródło: opracowanie własne na podstawie danych z arkuszy organizacyjnych

W roku 2011/2012 zwiększa się liczba osób (uczniów) uprawnionych do nieodpłatnego dowozu na zajęcia w szkołach w kolejnym maleje. Gmina Międzyzylesie również zapewnia

bezpłatny przejazd dla dzieci uczęszczających do przedszkoli oraz oddziałów przedszkolnych w ramach środków własnych. Dzieciom i młodzieży niepełnosprawnej lub z upośledzeniem umysłowym, posiadającym skierowanie wydane przez starostę oraz orzeczenie o potrzebie kształcenia specjalnego wydane przez poradnię psychologiczno – pedagogiczną zapewniany był bezpłatny dowóz na podstawie zawartych umów z rodzicami lub dowóz transportem gminnym, jak w przypadku dowozu dzieci do Specjalnego Ośrodka Szkolno- Wychowawczego w Długopolu Zdr.. Realizacja obowiązków określonych w art.14 i art. 17 ustawy o systemie oświaty na terenie Gminy Międzyzylesie przebiegała prawidłowo. Dzieci były dowożone transportem gminnym oraz autobusami PKS w ramach kursów otwartych poprzez zakup biletów miesięcznych.

Tabela 22. Dowóz dzieci transportem gminnym w roku szkolnym 2011/2012

	ŚRODEK TRANSPORTU			RAZEM
	AUTOSAN DKL S955	JELCZ DKL S820	VOLKSWAGEN DKL 4F26	
średni dzienny przebieg	85 km	90 km	50 km	225 km
roczny przebieg	14 474 km	20 784 km	16 101 km	51 359 km

Źródło: opracowanie własne na podstawie danych z kart drogowych

Tabela 23. Dowóz dzieci transportem gminnym w roku szkolnym 2012/2013

	ŚRODEK TRANSPORTU		RAZEM
	JELCZ DKL S820	VOLKSWAGEN DKL 4F26	
średni dzienny przebieg	70 km	113 km	183
roczny przebieg	14 734 km	24 557 km	39 296

Źródło: opracowanie własne na podstawie danych z kart drogowych

Średni dzienny przebieg kilometrów transportem gminnym dotyczący dowozu dzieci z terenu Gminy Międzyzylesie wynosi ok. 183 km. i jest mniejszy od roku poprzedniego. Całkowity koszt dowozów w rozdziale 80113 w roku szkolnym 2012/2013 wyniósł 366 296,00 zł. i jest niższy niż w roku ubiegłym.

Tabela 24. Dowóz dzieci transportem PKS w roku szkolnym 2011/2012

	RAZEM
Ilość zakupionych biletów	770 szt.
roczny koszt biletów	49 279,10 zł
średni koszt 1 biletu	64,00 zł

Źródło: opracowanie własne na podstawie danych z Księgowości

Tabela 25. Dowóz dzieci transportem PKS w roku szkolnym 2012/2013

	RAZEM
Ilość zakupionych biletów	1372 szt.
roczny koszt biletów	97 705,40 zł
średni koszt 1 biletu	71,21 zł

Źródło: opracowanie własne na podstawie danych z Księgowości

Dzieci objęte obowiązkiem dowozu, a korzystające z transportu w ramach biletów miesięcznych PKS dojeżdżały z następujących miejscowości: Boboszów, Smreczyna, Kamieńczyk, Jodłów, Pisary, Dolnik, Gajnik, Michałowice, Goworów, Szklarnia, Różanka, Nowa Wieś, Jaworek, Domaszków i Długopole Górne. Liczba zakupionych biletów miesięcznych znacznie się zwiększyła ze względu na reorganizację dowozów w kierunku komunikacji publicznej PKS. Wzrosły też koszty dowozu dzieci niepełnosprawnych.

9. Finansowanie i koszty

Analiza finansowa związana z realizacją zadań oświatowych obejmuje inny czasookres niż rok budżetowy – jest to okres roku szkolnego. Na analizę kosztów roku szkolnego składają się we właściwych sobie częściach dwa lata budżetowe, tj. 4/12 jednego i 8/12 następnego. Zadaniem analizy finansowej jest dostarczenie informacji o wynikach i sytuacji finansowej, niezbędnych w procesie zarządzania.

Finansowanie zadań związanych z realizacją zadań oświatowych odbywało się w ramach środków pochodzących z części oświatowej subwencji ogólnej dla gminy oraz dochodów własnych. Wysokość corocznej części oświatowej subwencji ogólnej określana jest w oparciu o zasady przyjęte Rozporządzeniem Ministra Edukacji Narodowej w sprawie sposobu podziału części oświatowej subwencji ogólnej dla jednostek samorządu terytorialnego na dany rok i stanowi wykonanie upoważnienia zawartego w art. 28 ust. 6 ustawy z dnia 13 listopada 2003 r. o dochodach jednostek samorządu terytorialnego.

Tabela 26. Wysokość subwencji oświatowej na lata '08-'12/13

Subwencja oświatowa w tys zł	Zakres	2008/2009	2009/2010	2010/2011	2011/2012	2012/2013
	w zł	4.345.0	4.476.3	4.501.4	4.837.1	4.891.2
	udział w ogółem w %	88,04	83,30	80,83	59,75	72,10
	rok do roku poprzedzającego w %		+3,02	+0,56	+7,46	+1,12
	rok do roku bazowego 2008 w %		+3,02	+3,60	+11,33	+12,57

Źródło: opracowanie własne na podstawie danych z Księgowości

Najogólniej, wysokość części oświatowej subwencji ogólnej uzależniona od zakresu zadań oświatowych realizowanych przez jednostki samorządu terytorialnego, mierzonych liczbą uczniów i wychowanków szkół i placówek oświatowych oraz od struktury zatrudnienia nauczycieli w podziale na poszczególne stopnie awansu zawodowego.

Ze względów na przedmiotowy zakres informacji, analizie poddane zostały wydatki na zadania oświatowe realizowane w ramach klasyfikacji budżetowej: 801 – oświata i wychowanie. Niektóre z nich w ramach części oświatowej subwencji ogólnej są przez państwo subwencionowane, inne natomiast nie, choć wprost wiążą się z realizacją zadań oświatowych.

W ramach zadań subwencionowanych analizie poddano następujące wydatki: 80101 – szkoły podstawowe, 80146 – doksztalcanie i doskonalenie nauczycieli, 80110 – gimnazja, 80103 – oddziały przedszkolne w szkołach podstawowych.

Tabela 27. Wydatki na finansowanie subwencionowanych zadań oświatowych w latach 2010/2011, 2011/2012 i 2012/2013

źródło	zakres	2010/2011	2011/2012	2012/2013
Wydatki	80101 – szkoły podstawowe	4.034.060	4.543.998	3.045.853
	80146 – doksztalcanie i doskonalenie nauczycieli	21.686	14.008	10.745
	80110 – gimnazja	1.712.644	1.774.081	1.911.883
	80103 – oddziały przedszkolne w szkołach podstawowych	191.900	188.743	163.742
	RAZEM	5.960.290	6.520.830	5.132.223

Źródło: opracowanie własne na podstawie danych z Księgowości

Środki pochodzące z części oświatowej subwencji ogólnej przeznaczone były przede wszystkim na:

- finansowanie wydatków bieżących (przede wszystkim wynagrodzeń pracowników wraz z pochodnymi) szkół prowadzonych przez gminę;
- finansowanie zadań z zakresu doksztalcania i doskonalenia zawodowego nauczycieli;
- finansowanie wydatków związanych z indywidualnym nauczaniem,
- finansowanie wczesnego wspomaganie rozwoju dzieci, o którym mowa w art. 71b ust. 2a ustawy o systemie oświaty (zadanie nieobowiązkowe);
- finansowanie odpisu na zakładowy fundusz świadczeń socjalnych dla nauczycieli będących emerytami i rencistami.

Z przeprowadzonej analizy wydatków oświatowych dla Gminy Międzyzylesie wynika, że subwencja oświatowa dla Gminy Międzyzylesie nie wystarczyła na pokrycie kosztów funkcjonowania szkół podstawowych i gimnazjów. Co więcej – środki z subwencji nie wystarczyły nawet na pokrycie kosztów subwencionowanych. Tabela poniżej przedstawia wydatki, które zostały zakwalifikowane do niesubwencionowanych zadań oświatowych.

Tabela 28. Wydatki na finansowanie niesubwencjonowanych zadań oświatowych

źródło	zakres	2009/2010	2010/2011	2011/2012	2012/2013
Wydatki	85401 – świetlice szkolne	158.231	149.636	91.523	163.817
	80148 – stołówki szkolne	117.302	149.878	170.572	164.080
	80113 – dowożenie uczniów do szkół	337.581	380.128	370.667	366.296
	80104 - przedszkola	642.778	922.784	942.518	957.201
	RAZEM	1.255.892	1.602.426	1.575.280	1.651.394

Źródło: opracowanie własne na podstawie danych z Księgowości i Uchwał Rady Miejskiej

Wydatki na finansowanie subwencjonowanych zadań oświatowych w roku 2012/2013 zmniejszyły się, natomiast wydatki na finansowanie niesubwencjonowanych zadań oświatowych zwiększyły się w porównaniu do roku 2011/2012.

Tabela 29. Subwencja oświatowa w stosunku do zadań subwencjonowanych i niesubwencjonowanych

zakres	2009/2010	2010/2011	2011/2012	2012/2013
Subwencja oświatowa	4.476.3	4.501.4	4.837.112	4.891.160
Zadania subwencjonowane	5.430.241	5.853.826	6.520.830	5.132.223
Zadania niesubwencjonowane	1.255.892	1.602.426	1.575.280	1.651.394
RAZEM ZADANIA	6.686.133	7.456.252	8.096.110	6.783.617

Źródło: opracowanie własne na podstawie danych z Księgowości i Uchwał Rady Miejskiej

Obecna sytuacja finansowa jednostek samorządu terytorialnego jest coraz trudniejsza. Znaczna część środków z budżetu gminy pochłania oświata. Niestety subwencja oświatowa nie wystarcza na ich pokrycie. Należy dodać, że występują takie czynniki, które są całkowicie niezależne od samorządu, np. brak pełnego zabezpieczenia finansowego na coroczną podwyżkę nauczycielskich płac – zwłaszcza dotyczy nauczycieli przedszkoli, których wynagrodzenia nie są objęte subwencją oświatową, jak zresztą pozostałe wydatki związane z prowadzeniem przedszkoli. Problemem, który rzutuje na pogarszanie się sytuacji gminnych finansów jest również obowiązek rocznego przygotowania przedszkolnego pięcioletków oraz brak obowiązku pójścia do szkoły sześciolatek. Jest przecież rzeczą oczywistą, że dla gminy, jako organu prowadzącego, pięcioletek i sześciolatek który pozostał w przedszkolu stał się „ucznem” nie uwzględnionym w subwencji. Analizując powyższą tabelę należy stwierdzić że w roku szkolnym 2011/2012, udział gminy w realizacji zadań oświatowych wynosił 40,25 %, natomiast w roku 2012/2013 zmniejszył się do 27,90 % i ma to ścisły związek z wcześniej przeprowadzoną reorganizacją placówek oświatowych.

Tabela 30. Koszty utrzymania placówek przedszkolnych w roku szkolnym 2012/2013

		Wykonanie zł	
80103 oddziały przedszkolne w szkołach podstawowych	Międzyzylesie	61.734	
	Domaszków	102.008	
80104 przedszkola	Domaszków	329.023	
	Międzyzylesie	621.128	
RAZEM		1.113.893	

Źródło: opracowanie własne na podstawie danych z Księgowości

10. Wspieranie uczniów z terenu Gminy Międzyzylesie

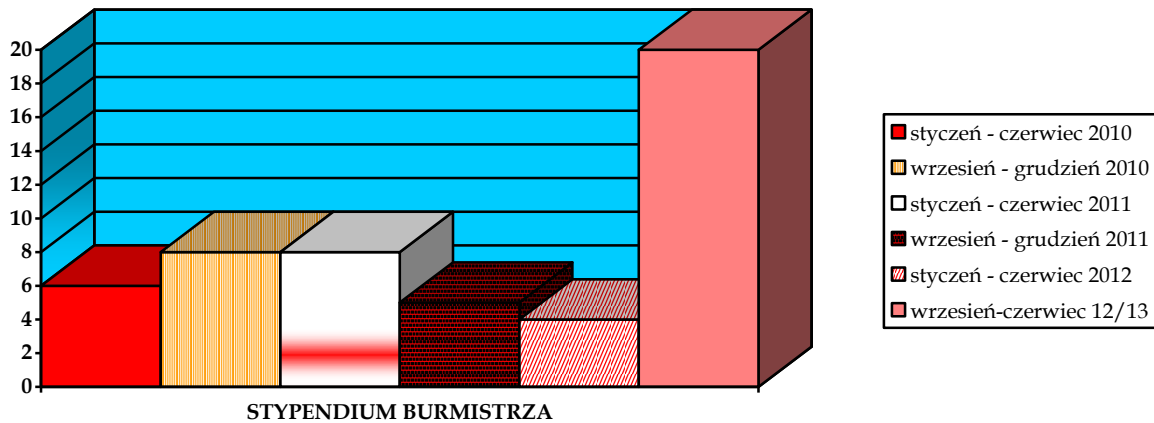
a) Stypendia Burmistrza Miasta i Gminy Międzyzylesie

Zgodnie z Uchwałą XV/104/04 Rady Miejskiej w Międzyzylesiu z dnia 27 stycznia 2004 r. uczniowie szkół podstawowych i gimnazjów położonych na terenie gminy Międzyzylesie korzystali z pomocy materialnej o charakterze motywacyjnym – stypendia. Warunkiem otrzymania w/w stypendium było:

- Osiągnięcie średniej ocen ze wszystkich przedmiotów co najmniej 5,2 za dwa semestry poprzedzające złożenie wniosku bądź legitymowanie się wybitnymi osiągnięciami w olimpiadach przedmiotowych lub sportowych o zasięgu ogólnopolskim.

Wnioski o przyznanie stypendium zgodnie z Uchwałą Rady Miejskiej w Międzyzylesiu składane są co roku, przed dniem 31 lipca. Poniższy wykres przedstawia ilość osób, którym przyznano ową pomoc.

Wykres 2. Liczba dzieci, którym przyznane zostały Stypendia Burmistrza

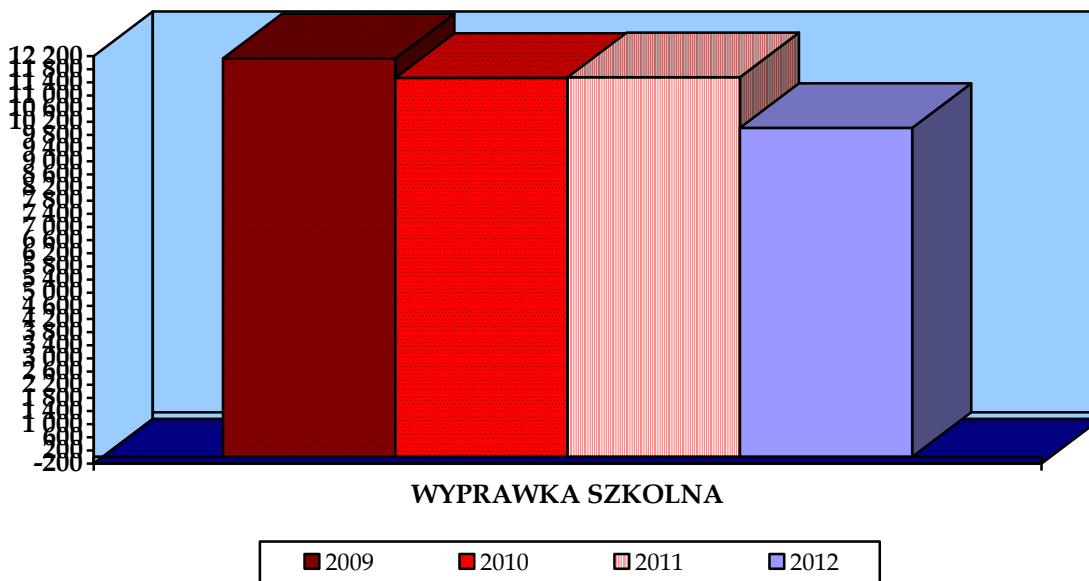


Źródło: opracowanie własne na podstawie danych z Księgowości

W roku szkolnym 2011/2012 Stypendia Burmistrza otrzymało pięciu uczniów na kwotę 6 160,00 zł. a w roku szkolnym 2012/2013 stypendia otrzymało dwudziestu uczniów na kwotę 18 200,00 zł.

b) Wyprawka szkolna

To program polegający na dofinansowaniu zakupu podręczników dla uczniów mający na celu zmniejszenie różnic edukacyjnych wśród dzieci i młodzieży występujących ze względu na czynnik ekonomiczny. Grupą docelową w/w programu w roku szkolnym 2011/2012 i 2012/2013 byli uczniowie rozpoczynający naukę w klasach I – IV szkoły podstawowej oraz uczniowie słabowidzący, niesłyszący, z upośledzeniem umysłowym w stopniu lekkim oraz uczniowie z niepełnosprawnościami sprzężonymi, posiadający orzeczenie o potrzebie kształcenia specjalnego, o którym mowa w art. 71b ust. 3 ustawy z dnia 7 września 1991 r. o systemie oświaty.

Wykres 3. Środki na realizację programu „Wyprawka szkolna” w Gminie Międzyzylesie

Źródło: opracowanie własne na podstawie danych z Księgowości

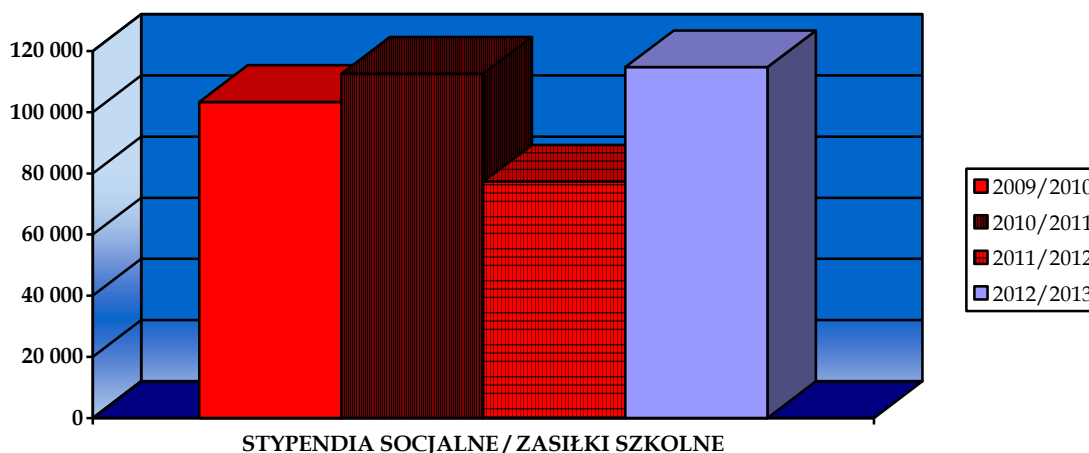
Ubóstwo nadal jest jedną z głównych barier, ograniczających szanse rozwoju edukacyjnego dzieci i młodzieży. Bariera finansowa wpływa negatywnie na proces edukacyjny, zaburza relacje dzieci z rówieśnikami, a tym samym spowalnia tempo uspołeczniania dziecka w środowisku. W związku z powyższym, korzystając z doświadczeń lat ubiegłych w realizacji programów wyrównujących warunki edukacji szkolnej, przygotowano Rządowy program pomocy uczniom – „Wyprawka szkolna.” W gminie z w/w programu skorzystało wiele osób. W 2011 r. kwota wydatkowana na wyprawkę dla 53 uczniów wyniosła 11 562, 78 zł. natomiast w 2012 r. wydatkowano na wyprawkę dla 54 uczniów 10 022,60 zł.

c) Pomoc materialna o charakterze socjalnym – stypendium szkolne, zasiłek szkolny

Stypendium może być udzielane uczniom w formie: całkowitego lub częściowego pokrycia kosztów udziału w zajęciach edukacyjnych, w tym wyrównawczych, pomocy rzeczowej o charakterze edukacyjnym, w tym w szczególności zakupu podręczników, a w uzasadnionych przypadkach także w formie świadczenia pieniężnego. Stypendium szkolne jest przyznawane na okres nie dłuższy niż od września do czerwca w danym roku szkolnym. Wniosek ten składa się do 15 września danego roku szkolnego do Burmistrza Miasta i Gminy Międzyzylesie. Świadczenia pomocy materialnej o charakterze socjalnym są przyznawane na wniosek rodziców albo pełnoletniego ucznia, dyrektora szkoły. Stypendium może otrzymać uczeń, w którego rodzinie miesięczna wysokość dochodu na osobę nie przekracza kwoty określonej jako kryterium dochodowe ubiegającego się o pomoc społeczną, czyli kwoty 456 zł netto na osobę w gospodarstwie domowym. W szczególności, gdy w rodzinie tej występuje: bezrobocie, niepełnosprawność, ciężka lub długotrwała choroba, wielodzietność, brak umiejętności

wypełniania funkcji opiekuńczo-wychowawczych, alkoholizm lub narkomania, a także gdy rodzina jest niepełna lub wystąpiło zdarzenie losowe. Zasiłek szkolny zaś może być przyznany uczniowi znajdującemu się przejściowo w trudnej sytuacji materialnej z powodu zdarzenia losowego. Przyznawany jest w formie świadczenia pieniężnego na pokrycie wydatków związanych z procesem edukacyjnym lub w formie pomocy rzeczowej o charakterze edukacyjnym, raz lub kilka razy w roku, niezależnie od otrzymywanego stypendium szkolnego. O tę formę pomocy można ubiegać się w terminie nie dłuższym niż dwa miesiące od wystąpienia zdarzenia uzasadniającego przyznanie tego zasiłku. W roku szkolnym 2012/2013 stypendia otrzymało 45 rodzin na łączną kwotę 114 746 zł.

Wykres 4. Środki na pomoc materialną o charakterze socjalnym w Gminie Międzyzylesie



Źródło: opracowanie własne na podstawie danych ESO

Zakończenie

Gmina Międzyzylesie jak większość małych gmin, staje corocznie przed zadaniem dofinansowania w ramach środków własnych oświaty. Subwencja nie pokrywa większości wydatków. Przepisy określające zasady finansowania oświaty mówią, iż liczba uczniów jest podstawowym wskaźnikiem algorytmu podziału subwencji oświatowej w budżecie państwa. Państwo niestety nie uwzględnia w ten sposób uwarunkowań konkretnych gmin i dodatkowych kosztów wynikających z corocznie niższej liczby uczniów w klasach, konieczności wypłaty dodatkowych elementów wynagrodzenia dla nauczycieli takich jak dodatek wiejski, mieszkaniowy czy też wyrównanie wysokości średnich wynagrodzeń nauczycieli na poszczególnych stopniach awansu zawodowego. Gmina Międzyzylesie pokrywa również koszty dowozu dzieci do szkół, koszty utrzymania szkół, finansuje utrzymanie klas „0” oraz przedszkoli w wymiarze do 5 godzin nauczania. W związku z ciągłymi zmianami programowymi i prawnymi wiele zadań na bieżąco dostosowywanych jest do obowiązujących zasad i warunków funkcjonowania oświaty w odniesieniu do nowych standardów. Brak dla dzieci sześciolletnich obowiązku pójścia do szkoły po odbyciu rocznego przygotowania przedszkolnego powoduje ich kumulację w przedszkolach, ograniczając dostęp dla dzieci trzy i czteroletnich.

SPIS TREŚCI

1.	Zadania oświatowe Gminy Międzyzylesie – podstawa prawna	3
2.	System zarządzania oświatą w gminie	4
3.	Organizacja obwodów szkolnych i baza oświatowa	4
4.	Informacje wg typów jednostek organizacyjnych systemu oświaty	6
5.	Wyniki egzaminów zewnętrznych	9
6.	Kadra pedagogiczna i system doskonalenia zawodowego	17
7.	Organizacja stołówek szkolnych	20
8.	Organizacja obowiązku dowożenia uczniów do szkół	21
9.	Finansowanie i koszty	23
10.	Wspieranie uczniów z terenu Gminy Międzyzylesie	26
11.	Zakończenie	29

SPIS TABEL

1.	Liczba dzieci i oddziałów w placówkach przedszkolnych w latach 2010/2011 – 2012/2013	6
2.	Organizacja wychowania przedszkolnego w gminie Międzyzylesie w roku szkolnym 2011/2012	7
3.	Liczba uczniów w poszczególnych placówkach w latach szkolnych 2009/2010 – 2012/2013	8
4.	Liczba oddziałów w poszczególnych placówkach w latach szkolnych 2009/2010 – 2012/2013	8
5.	Liczba uczniów w poszczególnych placówkach w latach szkolnych 2009/2010 – 2012/2013	9
6.	Liczba oddziałów w poszczególnych placówkach w latach szkolnych 2009/2010 – 2012/2013	9
7.	Średni wynik ze sprawdzianu szóstoklasistów w 2011 r. w pkt	10
8.	Średni wynik ze sprawdzianu szóstoklasistów w 2012 r. w pkt	10
9.	Średni wynik ze sprawdzianu szóstoklasistów w 2013 r. w pkt	11
10.	Średnie wyniki egzaminu gimnazjalnego 2010/2011 w Samorządowym Gimnazjum nr 1 w Międzyzylesiu, ul. Chrobrego 2, Międzyzylesie	12
11.	Średnie wyniki egzaminu gimnazjalnego 2010/2011 w Samorządowym Gimnazjum nr 2 w Domaszkwie, ul. Międzyzyleska 33, Domaszków	13
12.	Średni wynik egzaminu gimnazjalnego w 2011 r. w pkt	13
13.	Średnie wyniki egzaminu gimnazjalnego 2011/2012 i 2012/2013 w % w Samorządowym Gimnazjum nr 1 w Międzyzylesiu	15
14.	Średnie wyniki egzaminu gimnazjalnego 2011/2012 i 2012/2013 w % w Samorządowym Gimnazjum nr 2 w Domaszkwie	15
15.	Średni wynik egzaminu gimnazjalnego w 2012 r. w %	15
16.	Średni wynik egzaminu gimnazjalnego w 2013 r. w %	16
17.	Liczba etatów w poszczególnych stopniach awansu zawodowego w roku 2011/2012	17
18.	Liczba etatów w poszczególnych stopniach awansu zawodowego w roku 2012/2013	18

19.	Liczba spożywanych posiłków w placówkach w roku szkolnym 2011/2012	20
20.	Liczba spożywanych posiłków w placówkach w roku szkolnym 2012/2013	21
21.	Ilość dzieci objętych obowiązkiem dowożenia w poszczególnych szkołach i typach szkół	21
22.	Dowóz dzieci transportem gminnym w roku szkolnym 2011/2012	22
23.	Dowóz dzieci transportem gminnym w roku szkolnym 2012/2013	22
24.	Dowóz dzieci transportem PKS w roku szkolnym 2011/2012	22
25.	Dowóz dzieci transportem PKS w roku szkolnym 2012/2013	23
26.	Wysokość subwencji oświatowej na lata '08-'12/13	23
27.	Wydatki na finansowanie subwencionowanych zadań oświatowych w latach budżetowych 2010/2011, 2011/2012, 2012/2013	24
28.	Wydatki na finansowanie niesubwencionowanych zadań oświatowych	25
29.	Subwencja oświatowa w stosunku do zadań subwencionowanych i niesubwencionowanych	25
30.	Koszty utrzymania placówek przedszkolnych w zł w roku szkolnym 2012/2013	26

SPIS WYKRESÓW

1.	Średnie wyniki ze sprawdzianu szóstoklasistów w roku 2011 i 2013	11
2.	Liczba dzieci, którym przyznane zostały Stypendia Burmistrza	27
3.	Środki na realizację programu „Wyprawka szkolna” w Gminie Międzyzylesie	28
4.	Środki na pomoc materialną o charakterze socjalnym w Gminie Międzyzylesie	29

